



Ministero dell'Istruzione  
Istituto Comprensivo Statale di Galbiate (LC)  
Via Unità d'Italia 9 – 23851 Galbiate (LC)  
Tel. 0341/24.14.242/3 Fax: 0341/54.14.63 - C.F. 83005800137  
E-mail: [lcic82000e@istruzione.it](mailto:lcic82000e@istruzione.it) – [lcic82000e@pec.istruzione.it](mailto:lcic82000e@pec.istruzione.it)  
Sito istituzionale: [www.icsgalbiate.edu.it](http://www.icsgalbiate.edu.it)



# ORGANIZZAZIONE I.C. DI GALBIATE

## A.S. 2020/2021



Ministero dell'Istruzione  
Istituto Comprensivo Statale di Galbiate (LC)  
Via Unità d'Italia 9 – 23851 Galbiate (LC)  
Tel. 0341/24.14.242/3 Fax: 0341/54.14.63 - C.F. 83005800137  
E-mail: [lcic82000e@istruzione.it](mailto:lcic82000e@istruzione.it) – [lcic82000e@pec.istruzione.it](mailto:lcic82000e@pec.istruzione.it)  
Sito istituzionale: [www.icsgalbiate.edu.it](http://www.icsgalbiate.edu.it)

## **PREMESSA**

Il presente documento, approvato dal Consiglio di Istituto con delibera n. 8 del 04.09.2020, nel rispetto del “Piano scuola 2020-2021: Documento per la pianificazione delle attività scolastiche, educative e formative in tutte le Istituzioni del Sistema nazionale di Istruzione” e delle successive indicazioni, stabilisce le linee essenziali per una riapertura in sicurezza delle scuole di ogni ordine e grado dell’Istituto Comprensivo di Galbiate per l’a.s. 2020/2021. Così come previsto nel citato Piano scuola del 26.06.2020, *“le attività scolastiche riprenderanno su tutto il territorio nazionale in presenza nel rispetto delle indicazioni finalizzate alla prevenzione del contagio contenute nel Documento tecnico, elaborato dal Comitato tecnico scientifico (CTS) istituito presso il Dipartimento della Protezione civile recante ipotesi di rimodulazione delle misure contenitive nel settore scolastico e le modalità di ripresa delle attività didattiche per il prossimo anno scolastico, approvato in data 28 maggio 2020 e successivamente aggiornato. La ripresa delle attività deve essere effettuata in un complesso equilibrio tra sicurezza, in termini di contenimento del rischio di contagio, benessere socio emotivo di studenti e lavoratori della scuola, qualità dei contesti e dei processi di apprendimento e rispetto dei diritti costituzionali alla salute e all’istruzione”*.

La scuola, coadiuvata dalle Amministrazioni Comunali dei Comuni di Galbiate e Colle Brianza, si è adoperata per tradurre le indicazioni nello specifico contesto di azione, al fine di definire soluzioni concrete e realizzabili tenendo in considerazione il complesso scenario di variabili: offerta formativa, tipologia e numero di utenti, strutture e infrastrutture disponibili, dotazione organica...

Sempre facendo riferimento a quanto previsto nel Piano scuola ministeriale, *“per ciò che concerne le misure contenitive e organizzative e di prevenzione e protezione da attuare nelle singole istituzioni scolastiche per la ripartenza, si fa esclusivo rinvio al Documento tecnico del CTS del 28 maggio 2020 e ai successivi aggiornamenti”*.

Nel Verbale n. 104 della riunione tenuta presso il Ministero della Salute il giorno 31.08.2020, prot. n. 47344 del 02.09.2020, e reso noto il giorno 04.09.2020, il Comitato Tecnico Scientifico ritiene opportuno ribadire che il distanziamento fisico (distanza minimo di un metro dalle rime buccali) rimane uno dei punti di primaria importanza (assieme all’igiene dell’ambiente, all’igiene personale, al ricambio d’aria, alla sanificazione ordinaria...) nelle azioni di prevenzione del contenimento epidemico ed è da intendersi nel contesto scolastico, in linea generale, sia in condizione statica che di movimento.



Ministero dell'Istruzione  
Istituto Comprensivo Statale di Galbiate (LC)  
Via Unità d'Italia 9 – 23851 Galbiate (LC)  
Tel. 0341/24.14.242/3 Fax: 0341/54.14.63 - C.F. 83005800137  
E-mail: [lcic82000e@istruzione.it](mailto:lcic82000e@istruzione.it) – [lcic82000e@pec.istruzione.it](mailto:lcic82000e@pec.istruzione.it)  
Sito istituzionale: [www.icsgalbiate.edu.it](http://www.icsgalbiate.edu.it)

Rimarcando l'importanza dell'uso delle mascherine, il CTS specifica che nell'ambito della scuola primaria e secondaria, per favorire l'apprendimento e lo sviluppo relazionale, la mascherina può essere rimossa in condizione di staticità, con il rispetto della distanza di almeno un metro e l'assenza di situazioni che prevedano la possibilità di aerosolizzazione (es. canto). Non è previsto l'uso di mascherine per gli alunni al di sotto dei 6 anni.

Il CTS, infine, ha preso atto che il Governo ha garantito la disponibilità di 11 milioni di mascherine chirurgiche al giorno per gli istituti scolastici; tali mascherine saranno distribuite a titolo gratuito.

Il dato epidemiologico, le conoscenze scientifiche e le implicazioni organizzative riscontrate potranno determinare una modifica delle raccomandazioni del Comitato Tecnico Scientifico, anche in relazione ai differenti trend epidemiologici locali e/o regionali.



Ministero dell'Istruzione  
Istituto Comprensivo Statale di Galbiate (LC)  
Via Unità d'Italia 9 – 23851 Galbiate (LC)  
Tel. 0341/24.14.242/3 Fax: 0341/54.14.63 - C.F. 83005800137  
E-mail: [lcic82000e@istruzione.it](mailto:lcic82000e@istruzione.it) – [lcic82000e@pec.istruzione.it](mailto:lcic82000e@pec.istruzione.it)  
Sito istituzionale: [www.icsgalbiate.edu.it](http://www.icsgalbiate.edu.it)

## **SCUOLA DELL'INFANZIA DI BARTESATE**

La scuola dell'infanzia "Bambina Spreafico" è ubicata nella frazione di Bartesate del Comune di Galbiate ed è costituita da un'unica sezione mista, formata da alunni di 3, 4 e 5 anni. Gli alunni anticipatari iniziano la loro frequenza a partire dal compimento del terzo anno di età.

### **Inizio anno scolastico: lunedì 7 settembre 2020**

E' previsto l'uso della mascherina chirurgica e degli altri DPI per tutto il personale: docenti, collaboratori scolastici, educatori. L'entrata a scuola di persone esterne non è consentita, se non per motivi urgenti e disciplinati dai relativi protocolli.

**Organizzazione prime due settimane:** dal 7 all'11 settembre 2020 frequenteranno solo gli alunni già iscritti di 4 e 5 anni. A partire da lunedì 14 settembre inizieranno a frequentare gli alunni di 3 anni, secondo il calendario che sarà direttamente comunicato alle famiglie interessate.

### **Si raccomanda a tutti estrema puntualità nel rispetto degli orari di entrata.**

<b>Tempo scuola</b>	<b>Entrata e uscita</b>	<b>Organizzazione delle sezioni</b>	<b>Servizio mensa</b>	<b>Pre-scuola</b>
25 ore settimanali (5 ore al giorno) dal lunedì al venerdì.  Nel caso di concessione di opportune risorse, si procederà al ripristino del normale orario scolastico.	Orario di entrata: dalle ore 8.00 alle ore 9.00 Orario di uscita: dalle ore 12.45 alle ore 13.00  L'entrata si effettua dalla porta principale. Il genitore, tutore o persona delegata, lascia il/la bambino/a davanti al portone e lo consegna al collaboratore scolastico. Al	Gli alunni iscritti e frequentanti sono divisi in due gruppi e affidati ad una delle due insegnanti della sezione. Ogni gruppo ha a disposizione un'aula (una al piano inferiore e una al piano superiore), che resta sempre la stessa con tutti i suoi arredi e materiali didattici.	Il servizio mensa si attiva a partire dalle ore 12.00.  Il pasto è servito rispettando i due gruppi/sezione. Un gruppo è ospitato nel locale mensa, l'altro nella classe, dopo opportuna igienizzazione dell'ambiente. Ulteriore igienizzazione è garantita al termine del pasto.	Non è attivo il servizio pre-scuola.



Ministero dell'Istruzione  
Istituto Comprensivo Statale di Galbiate (LC)  
Via Unità d'Italia 9 – 23851 Galbiate (LC)  
Tel. 0341/24.14.242/3 Fax: 0341/54.14.63 - C.F. 83005800137  
E-mail: [lcic82000e@istruzione.it](mailto:lcic82000e@istruzione.it) – [lcic82000e@pec.istruzione.it](mailto:lcic82000e@pec.istruzione.it)  
Sito istituzionale: [www.icsgalbiate.edu.it](http://www.icsgalbiate.edu.it)

	<p>fine di evitare assembramento, si invita a mantenere adeguato distanziamento nel cortile. All'uscita gli alunni sono riconsegnati al genitore, tutore o persona delegata, sempre nel rispetto del distanziamento dovuto.</p> <p>All'entrata gli alunni dello scuolabus sono accompagnati in fila dal personale della scuola, evitando assembramenti, al portone d'ingresso. All'uscita sono accompagnati allo stesso modo al cancello per riprendere lo scuolabus.</p>	<p>Su uno dei due gruppi è presente il docente di sostegno e l'educatore (in orari differenti). Sui due gruppi è presente il docente di religione per un'ora e mezza la settimana.</p> <p>Lo spazio esterno è diviso in settori: ogni gruppo ha a disposizione uno spazio specifico. Si prevede la rotazione settimanale per l'utilizzo degli spazi esterni.</p> <p>I servizi igienici sono divisi, uno per piano, a favore di ognuno dei gruppi individuati.</p>	<p>I due gruppi turnano settimanalmente nel locale mensa.</p> <p><u>Inizio mensa: 7 settembre 2020.</u></p>	
--	---	---	---	--



Ministero dell'Istruzione  
Istituto Comprensivo Statale di Galbiate (LC)  
Via Unità d'Italia 9 – 23851 Galbiate (LC)  
Tel. 0341/24.14.242/3 Fax: 0341/54.14.63 - C.F. 83005800137  
E-mail: [lcic82000e@istruzione.it](mailto:lcic82000e@istruzione.it) – [lcic82000e@pec.istruzione.it](mailto:lcic82000e@pec.istruzione.it)  
Sito istituzionale: [www.icsgalbiate.edu.it](http://www.icsgalbiate.edu.it)

### Scuola dell'Infanzia BARTESATE





Ministero dell'Istruzione  
Istituto Comprensivo Statale di Galbiate (LC)  
Via Unità d'Italia 9 – 23851 Galbiate (LC)  
Tel. 0341/24.14.242/3 Fax: 0341/54.14.63 - C.F. 83005800137  
E-mail: [lcic82000e@istruzione.it](mailto:lcic82000e@istruzione.it) – [lcic82000e@pec.istruzione.it](mailto:lcic82000e@pec.istruzione.it)  
Sito istituzionale: [www.icsgalbiate.edu.it](http://www.icsgalbiate.edu.it)

## **SCUOLA DELL'INFANZIA DI VILLA VERGANO**

La scuola dell'infanzia "Don A. Benaglio" è ubicata nella frazione di Villa Vergano del Comune di Galbiate ed è costituita da un'unica sezione mista, formata da alunni di 3, 4 e 5 anni. Gli alunni anticipatari iniziano la loro frequenza a partire dal compimento del terzo anno di età.

### **Inizio anno scolastico: lunedì 7 settembre 2020**

E' previsto l'uso della mascherina chirurgica e degli altri DPI per tutto il personale: docenti, collaboratori scolastici, educatori. L'entrata a scuola di persone esterne non è consentita, se non per motivi urgenti e disciplinati dai relativi protocolli.

**Organizzazione prime due settimane:** dal 7 all'11 settembre 2020 frequenteranno solo gli alunni già iscritti di 4 e 5 anni. A partire da lunedì 14 settembre inizieranno a frequentare gli alunni di 3 anni, secondo il calendario che sarà direttamente comunicato alle famiglie interessate.

### **Si raccomanda a tutti estrema puntualità nel rispetto degli orari di entrata.**

<b>Tempo scuola</b>	<b>Entrata e uscita</b>	<b>Organizzazione delle sezioni</b>	<b>Servizio mensa</b>	<b>Pre-scuola</b>
25 ore settimanali (5 ore al giorno) dal lunedì al venerdì.  Nel caso di concessione di opportune risorse, si procederà al ripristino del normale orario scolastico.	Orario di entrata: dalle ore 8.00 alle ore 9.00 Orario di uscita: dalle ore 12.45 alle ore 13.00  L'entrata si effettua dal portone principale (A) e dall'altra entrata presente nel cortile interno (B). Il genitore, tutore o persona delegata, lascia il/la bambino/a davanti alla	Gli alunni iscritti e frequentanti sono divisi in due gruppi e affidati ad una delle due insegnanti della sezione. Ogni gruppo ha a disposizione un'aula (una collegata all'entrata principale, l'altra nei pressi della seconda entrata), che resta sempre la stessa con	Il servizio mensa si attiva a partire dalle ore 12.00.  Il pasto è servito rispettando i due gruppi/sezione. Un gruppo è ospitato nel locale mensa, l'altro nella classe, dopo opportuna igienizzazione dell'ambiente. Ulteriore igienizzazione è garantita al termine del pasto.	Non è attivo il servizio pre-scuola.



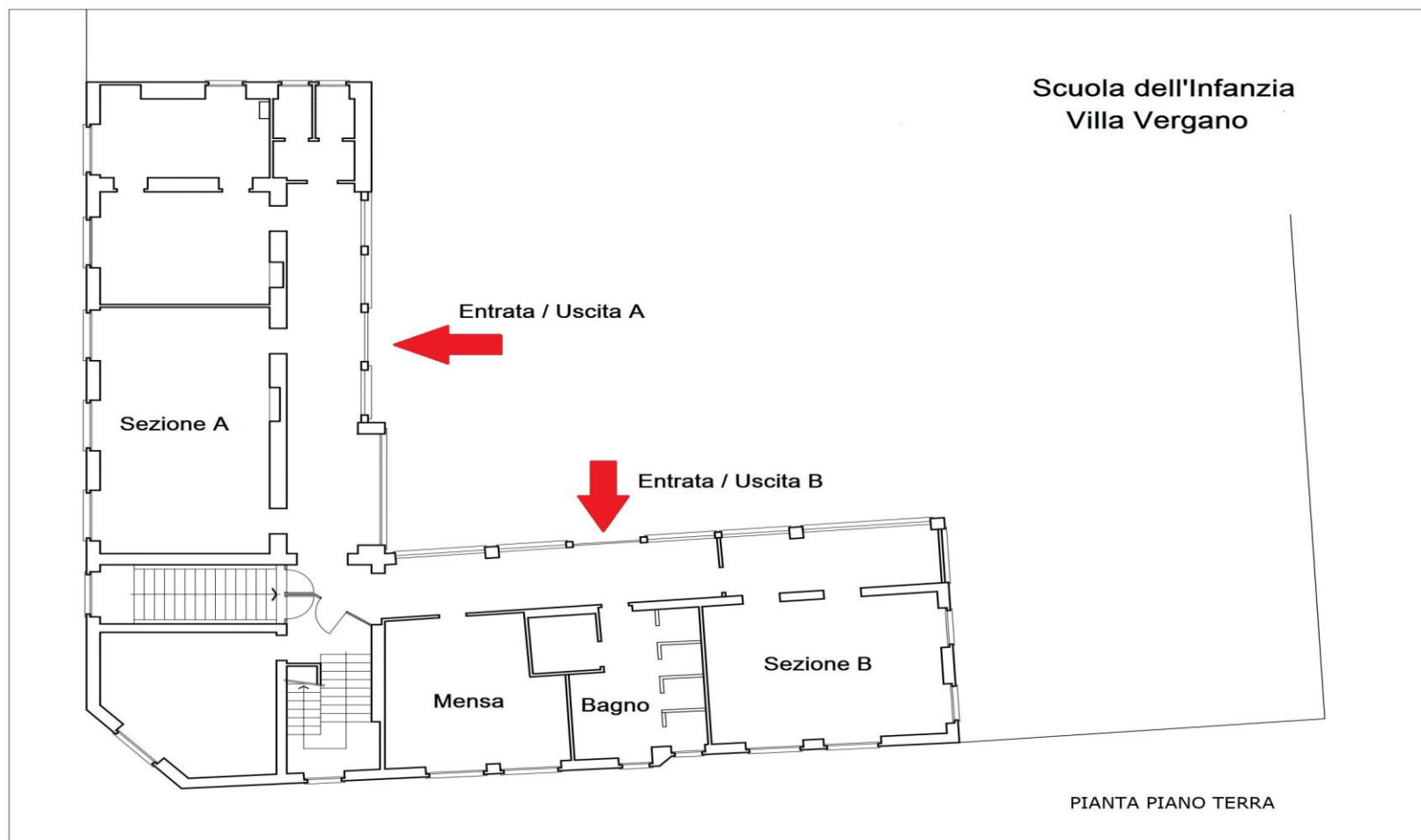
Ministero dell'Istruzione  
Istituto Comprensivo Statale di Galbiate (LC)  
Via Unità d'Italia 9 – 23851 Galbiate (LC)  
Tel. 0341/24.14.242/3 Fax: 0341/54.14.63 - C.F. 83005800137  
E-mail: [lcic82000e@istruzione.it](mailto:lcic82000e@istruzione.it) – [lcic82000e@pec.istruzione.it](mailto:lcic82000e@pec.istruzione.it)  
Sito istituzionale: [www.icsgalbiate.edu.it](http://www.icsgalbiate.edu.it)

	<p>porta e lo consegna al collaboratore scolastico o all'insegnante. Al fine di evitare assembramento, si invita a mantenere adeguato distanziamento nel cortile. All'uscita gli alunni sono riconsegnati al genitore, tutore o persona delegata, sempre nel rispetto del distanziamento dovuto.</p> <p>All'entrata gli alunni dello scuolabus sono accompagnati in fila, evitando assembramenti, alle porte d'ingresso. All'uscita sono accompagnati allo stesso modo per riprendere lo scuolabus.</p>	<p>tutti i suoi arredi e materiali didattici.</p> <p>Su uno dei due gruppi è presente il docente di sostegno e l'educatore (in orari differenti). Sui due gruppi è presente il docente di religione per un'ora e mezza la settimana.</p> <p>Lo spazio esterno è diviso in settori: ogni gruppo ha a disposizione uno spazio specifico. Si prevede la rotazione settimanale per l'utilizzo degli spazi esterni.</p> <p>I servizi igienici, costituiti da un unico bagno, sono utilizzati da entrambi i gruppi. È prevista continua e costante igienizzazione dei servizi.</p>	<p><u>Inizio mensa: 7 settembre 2020.</u></p>	
--	---	--	---	--





Ministero dell'Istruzione  
Istituto Comprensivo Statale di Galbiate (LC)  
Via Unità d'Italia 9 – 23851 Galbiate (LC)  
Tel. 0341/24.14.242/3 Fax: 0341/54.14.63 - C.F. 83005800137  
E-mail: [lcic82000e@istruzione.it](mailto:lcic82000e@istruzione.it) – [lcic82000e@pec.istruzione.it](mailto:lcic82000e@pec.istruzione.it)  
Sito istituzionale: [www.icsgalbiate.edu.it](http://www.icsgalbiate.edu.it)





Ministero dell'Istruzione  
Istituto Comprensivo Statale di Galbiate (LC)  
Via Unità d'Italia 9 – 23851 Galbiate (LC)  
Tel. 0341/24.14.242/3 Fax: 0341/54.14.63 - C.F. 83005800137  
E-mail: [lcic82000e@istruzione.it](mailto:lcic82000e@istruzione.it) – [lcic82000e@pec.istruzione.it](mailto:lcic82000e@pec.istruzione.it)  
Sito istituzionale: [www.icsgalbiate.edu.it](http://www.icsgalbiate.edu.it)

## **SCUOLA PRIMARIA DI VILLA VERGANO**

La scuola primaria “G. Parini” è ubicata nella frazione di Villa Vergano del Comune di Galbiate ed è costituita da due classi, una terza e una quarta.

### **Inizio anno scolastico: lunedì 14 settembre 2020**

E' previsto l'uso della mascherina chirurgica e degli altri DPI per tutto il personale: docenti, collaboratori scolastici, educatori. Gli alunni devono arrivare a scuola muniti di mascherina. La scuola fornirà, secondo le indicazioni ministeriali, mascherine chirurgiche a tutti gli studenti al momento dell'ingresso agli edifici.

L'entrata a scuola di persone esterne non è consentita, se non per motivi urgenti e disciplinati dai relativi protocolli.

Relativamente all'orario di entrata ed uscita, in caso di rischio di assembramento degli accompagnatori, la scuola valuterà la necessità di far attendere quest'ultimi al di fuori del cancello.

### **Si raccomanda a tutti estrema puntualità nel rispetto degli orari di entrata.**

<b>Tempo scuola</b>	<b>Entrata e uscita</b>	<b>Organizzazione delle classi</b>	<b>Servizio mensa</b>	<b>Pre-scuola</b>
Come da Offerta Formativa: 37,5 ore settimanali dal lunedì al venerdì: 30 ore curricolari e 7,5 ore di mensa facoltativa.	Orario di entrata: 8.10 Orario di uscita: 12.10 (antimeridiano) - 15.40 (pomeridiano).  Apertura cancello pedonale: ore 8.05, dopo l'uscita del pullman.  L'entrata si effettua dal portone principale.	Ogni classe è individuata in apposita aula che garantisce, in termini di ampiezza, l'opportuno distanziamento previsto. Sulle classi ruotano il numero necessario di docenti atti a garantire l'offerta formativa.	Il servizio mensa si attiva a partire dalle ore 12.15.  Il pasto è servito in opportuni locali. Una classe è ospitata nel locale mensa, l'altra nella stanza attigua, che è destinata a questo specifico utilizzo.	Non è attivo il servizio pre-scuola.

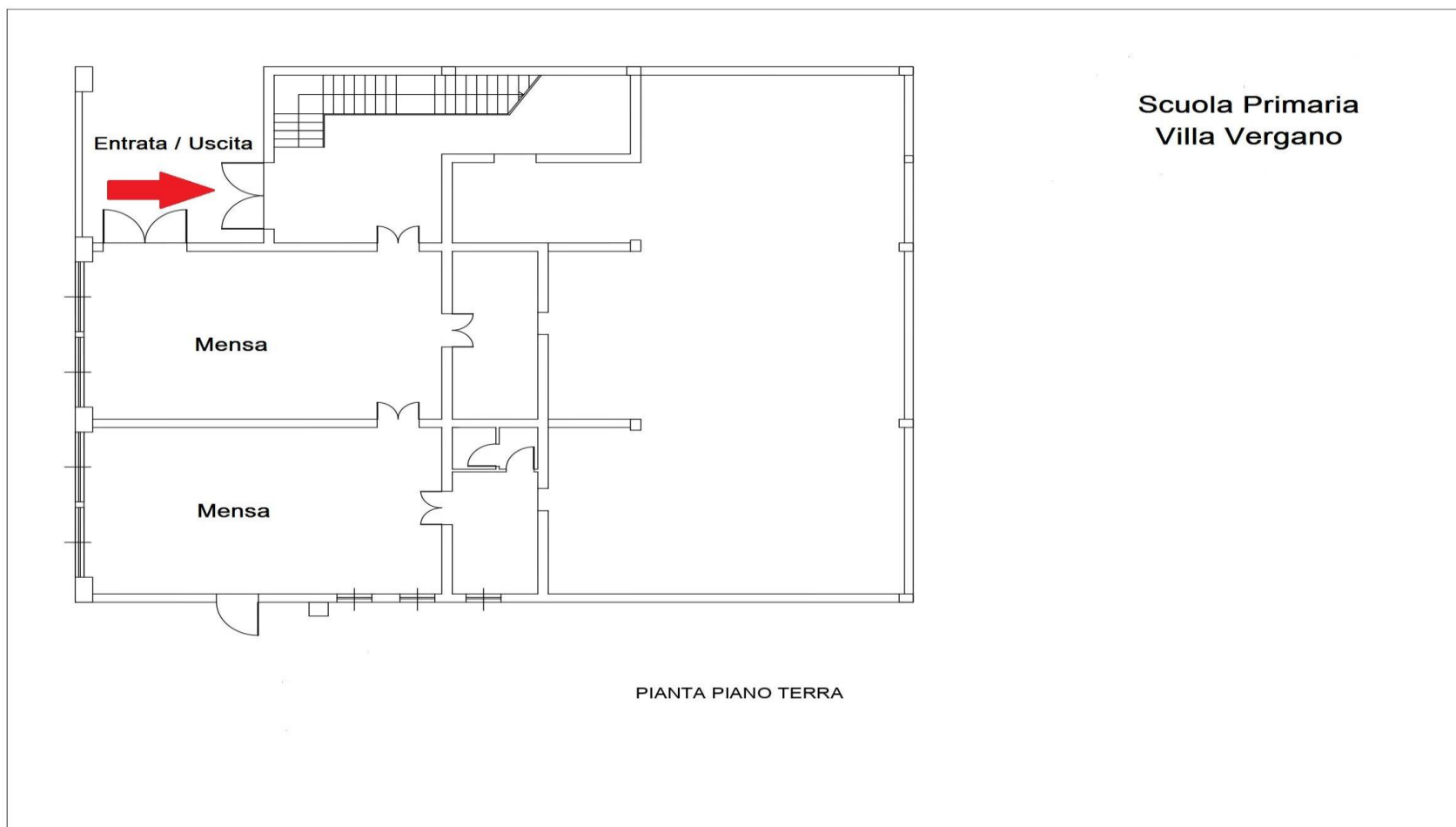


Ministero dell'Istruzione  
Istituto Comprensivo Statale di Galbiate (LC)  
Via Unità d'Italia 9 – 23851 Galbiate (LC)  
Tel. 0341/24.14.242/3 Fax: 0341/54.14.63 - C.F. 83005800137  
E-mail: [lcic82000e@istruzione.it](mailto:lcic82000e@istruzione.it) – [lcic82000e@pec.istruzione.it](mailto:lcic82000e@pec.istruzione.it)  
Sito istituzionale: [www.icsgalbiate.edu.it](http://www.icsgalbiate.edu.it)

	<p>All'esterno sono previste due aree di sosta, una per ogni classe.</p> <p>Al suono della campanella il genitore, tutore o persona delegata, lascia il/la bambino/a davanti alla porta e lo consegna al collaboratore scolastico o al docente. Al fine di evitare assembramento, si invita a mantenere adeguato distanziamento. All'uscita gli alunni sono riconsegnati al genitore, tutore o persona delegata, sempre nel rispetto del distanziamento dovuto.</p> <p>Gli alunni dello scuolabus sono accompagnati in fila, evitando assembramenti, alla porta d'ingresso. All'uscita sono accompagnati allo stesso modo al cancello per riprendere lo scuolabus.</p>	<p>Lo spazio esterno è diviso in settori: ogni gruppo ha a disposizione uno spazio specifico per i momenti ricreativi. I servizi igienici sono utilizzati da entrambe le classi. È garantita continua igienizzazione.</p> <p>Gli altri spazi della scuola sono utilizzati da una classe per volta. Al termine delle attività previste è garantita la dovuta igienizzazione prima dell'utilizzo dell'altra classe.</p>	<p><u>Inizio mensa: 21 settembre 2020</u></p> <p>Gli alunni che scelgono di andare a casa per il pranzo, rientrano a scuola con le medesime modalità del mattino.</p>	
--	--	---	---	--

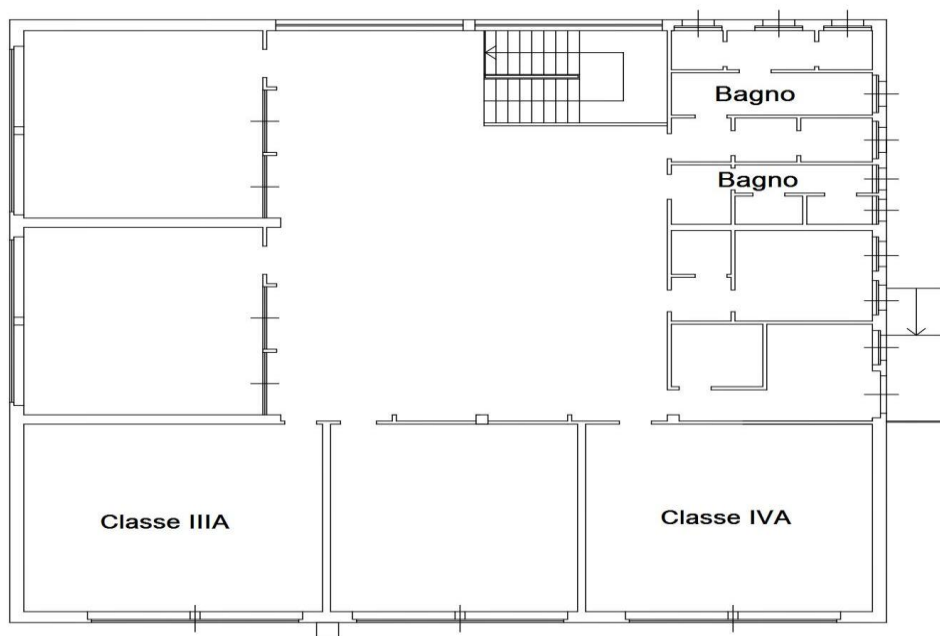


Ministero dell'Istruzione  
Istituto Comprensivo Statale di Galbiate (LC)  
Via Unità d'Italia 9 – 23851 Galbiate (LC)  
Tel. 0341/24.14.242/3 Fax: 0341/54.14.63 - C.F. 83005800137  
E-mail: [lcic82000e@istruzione.it](mailto:lcic82000e@istruzione.it) – [lcic82000e@pec.istruzione.it](mailto:lcic82000e@pec.istruzione.it)  
Sito istituzionale: [www.icsgalbiate.edu.it](http://www.icsgalbiate.edu.it)





Ministero dell'Istruzione  
Istituto Comprensivo Statale di Galbiate (LC)  
Via Unità d'Italia 9 – 23851 Galbiate (LC)  
Tel. 0341/24.14.242/3 Fax: 0341/54.14.63 - C.F. 83005800137  
E-mail: [lcic82000e@istruzione.it](mailto:lcic82000e@istruzione.it) – [lcic82000e@pec.istruzione.it](mailto:lcic82000e@pec.istruzione.it)  
Sito istituzionale: [www.icsgalbiate.edu.it](http://www.icsgalbiate.edu.it)



PIANTA PIANO RIALZATO



Ministero dell'Istruzione  
Istituto Comprensivo Statale di Galbiate (LC)  
Via Unità d'Italia 9 – 23851 Galbiate (LC)  
Tel. 0341/24.14.242/3 Fax: 0341/54.14.63 - C.F. 83005800137  
E-mail: [lcic82000e@istruzione.it](mailto:lcic82000e@istruzione.it) – [lcic82000e@pec.istruzione.it](mailto:lcic82000e@pec.istruzione.it)  
Sito istituzionale: [www.icsgalbiate.edu.it](http://www.icsgalbiate.edu.it)

## **SCUOLA PRIMARIA DI SALA AL BARRO**

La scuola primaria “Don Milani” è ubicata nella frazione di Sala al Barro del Comune di Galbiate ed è costituita da 4 classi (prima, terza, quarta e quinta) e da un gruppo sperimentale di classe seconda.

### **Inizio anno scolastico: lunedì 14 settembre 2020**

E' previsto l'uso della mascherina chirurgica e degli altri DPI per tutto il personale: docenti, collaboratori scolastici, educatori. Gli alunni devono arrivare a scuola muniti di mascherina. La scuola fornirà, secondo le indicazioni ministeriali, mascherine chirurgiche a tutti gli studenti al momento dell'ingresso agli edifici.

L'entrata a scuola di persone esterne non è consentita, se non per motivi urgenti e disciplinati dai relativi protocolli.

Relativamente all'orario di entrata ed uscita, in caso di rischio di assembramento degli accompagnatori, la scuola valuterà la necessità di far attendere quest'ultimi al di fuori del cancello.

**Organizzazione primo giorno: tutte le classi entrano alle ore 8.30; la classe IA entra alle ore 9.00.**

**Si raccomanda a tutti estrema puntualità nel rispetto degli orari di entrata.**

<b>Tempo scuola</b>	<b>Entrata e uscita</b>	<b>Organizzazione delle classi</b>	<b>Servizio mensa</b>	<b>Pre-scuola</b>
Come da Offerta Formativa: 37,5 ore settimanali dal lunedì al venerdì: 30 ore curricolari e 7,5 ore di mensa facoltativa.	Orario di entrata: 8.30 Orario di uscita: 12.30 (antimeridiano) - 16.00 (pomeridiano).  Apertura cancello pedonale (zona posteriore della scuola): ore 8.20.	Ogni classe è individuata in apposita aula che garantisce, in termini di ampiezza, l'opportuno distanziamento previsto.  Sulle classi ruotano il numero necessario di	Il servizio mensa si attiva a partire dalle ore 12.30.  Il pasto è servito nel locale mensa in due turni. Mentre il primo gruppo pranza, l'altro è impegnato in momento ricreativo; al	Non è attivo il servizio pre-scuola.



Ministero dell'Istruzione  
Istituto Comprensivo Statale di Galbiate (LC)  
Via Unità d'Italia 9 – 23851 Galbiate (LC)  
Tel. 0341/24.14.242/3 Fax: 0341/54.14.63 - C.F. 83005800137  
E-mail: [lcic82000e@istruzione.it](mailto:lcic82000e@istruzione.it) – [lcic82000e@pec.istruzione.it](mailto:lcic82000e@pec.istruzione.it)  
Sito istituzionale: [www.icsgalbiate.edu.it](http://www.icsgalbiate.edu.it)

	<p>Lo spazio esterno è diviso in settori: ogni classe ha a disposizione uno spazio specifico di sosta. L'entrata si effettua dal portone principale per le classi del primo piano e dalla porta secondaria (accesso dal giardino posteriore) per le classi del piano terra.</p> <p>Al suono della campanella il genitore, tutore o persona delegata, lascia il/la bambino/a davanti alla porta e lo consegna al collaboratore scolastico o al docente. Al fine di evitare assembramento, si invita a mantenere adeguato distanziamento. All'uscita gli alunni sono riconsegnati al genitore, tutore o persona delegata, sempre nel</p>	<p>docenti atti a garantire l'offerta formativa. Lo spazio esterno è diviso in settori: ogni gruppo ha a disposizione uno spazio specifico per i momenti ricreativi.</p> <p>I servizi igienici utilizzati dalle classi sono presenti in ogni piano. È garantita continua igienizzazione.</p> <p>Gli altri spazi della scuola sono utilizzati da una classe per volta. Al termine delle attività previste è garantita la dovuta igienizzazione prima dell'utilizzo dell'altra classe.</p>	<p>secondo turno i gruppi si invertono. I due gruppi si alternano settimanalmente nella turnazione.</p> <p><u>Inizio mensa: 23 settembre 2020</u></p> <p>Gli alunni che scelgono di andare a casa per il pranzo, rientrano a scuola con le medesime modalità del mattino.</p>	
--	--	--	---	--



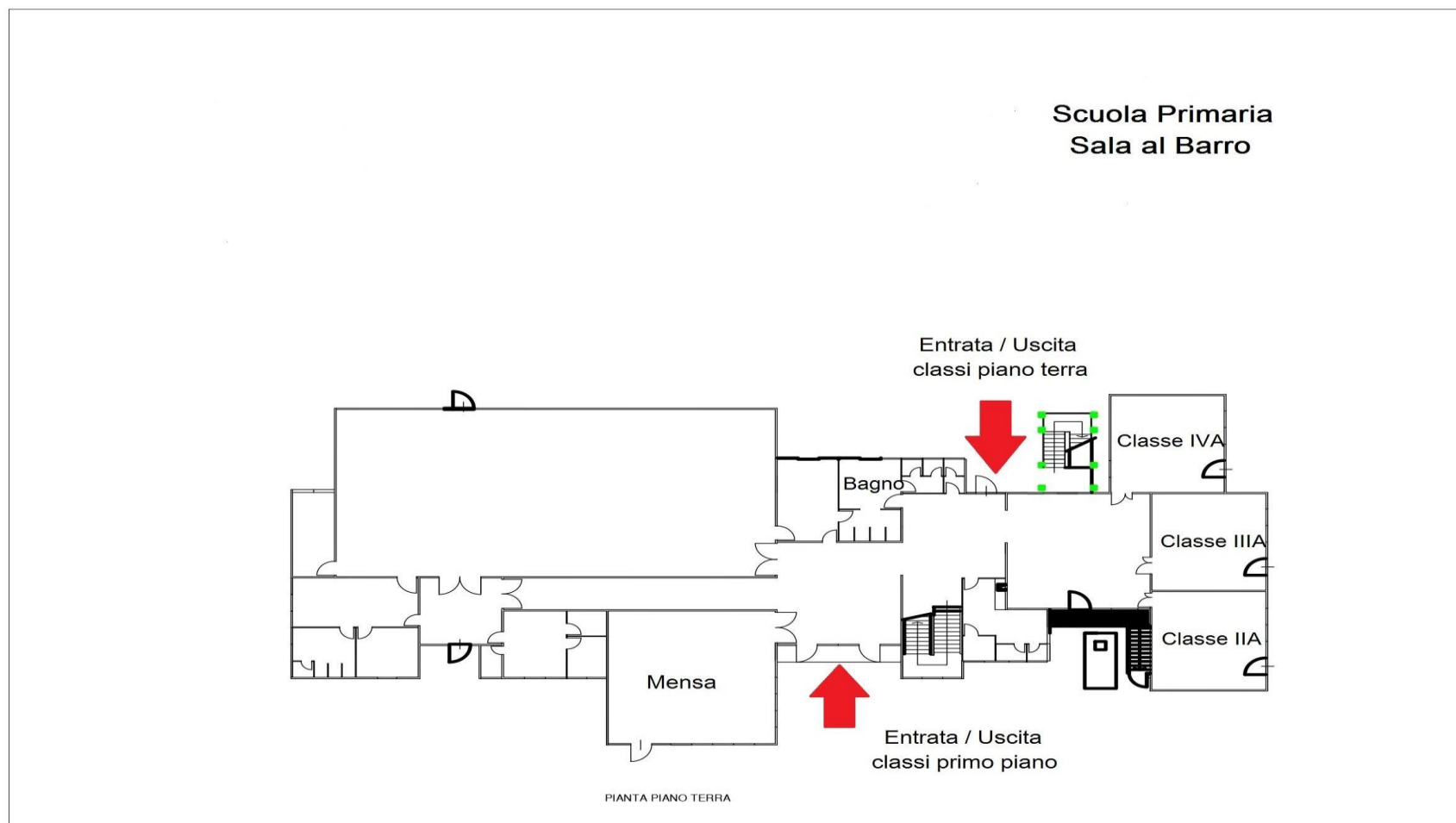
Ministero dell'Istruzione  
Istituto Comprensivo Statale di Galbiate (LC)  
Via Unità d'Italia 9 – 23851 Galbiate (LC)  
Tel. 0341/24.14.242/3 Fax: 0341/54.14.63 - C.F. 83005800137  
E-mail: [lcic82000e@istruzione.it](mailto:lcic82000e@istruzione.it) – [lcic82000e@pec.istruzione.it](mailto:lcic82000e@pec.istruzione.it)  
Sito istituzionale: [www.icsgalbiate.edu.it](http://www.icsgalbiate.edu.it)

	<p>rispetto del distanziamento dovuto.</p> <p>Gli alunni dello scuolabus entrano, evitando assembramenti, dalle relative porte d'ingresso. All'uscita sono accompagnati al cancello per riprendere lo scuolabus.</p>			
--	--	--	--	--



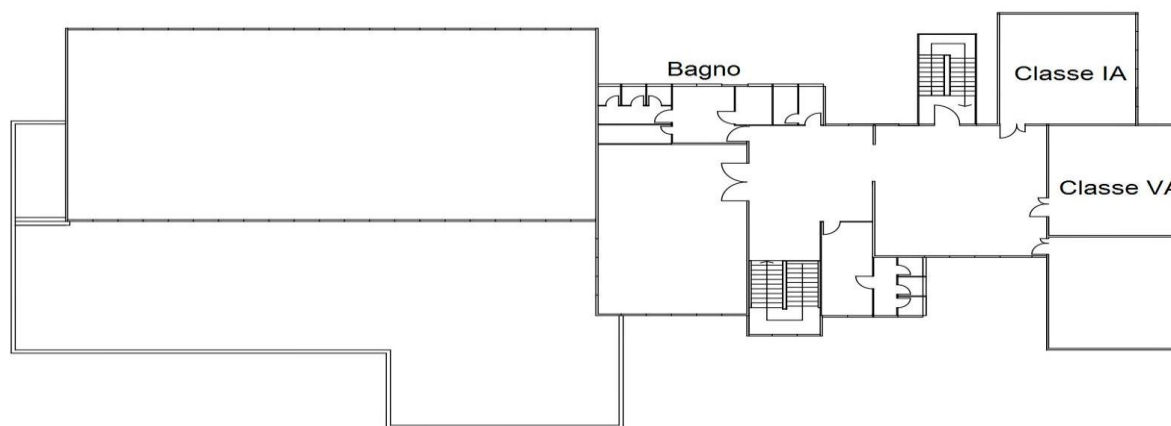


Ministero dell'Istruzione  
Istituto Comprensivo Statale di Galbiate (LC)  
Via Unità d'Italia 9 - 23851 Galbiate (LC)  
Tel. 0341/24.14.242/3 Fax: 0341/54.14.63 - C.F. 83005800137  
E-mail: [lcic82000e@istruzione.it](mailto:lcic82000e@istruzione.it) - [lcic82000e@pec.istruzione.it](mailto:lcic82000e@pec.istruzione.it)  
Sito istituzionale: [www.icsgalbiate.edu.it](http://www.icsgalbiate.edu.it)





Ministero dell'Istruzione  
Istituto Comprensivo Statale di Galbiate (LC)  
Via Unità d'Italia 9 – 23851 Galbiate (LC)  
Tel. 0341/24.14.242/3 Fax: 0341/54.14.63 - C.F. 83005800137  
E-mail: [lcic82000e@istruzione.it](mailto:lcic82000e@istruzione.it) – [lcic82000e@pec.istruzione.it](mailto:lcic82000e@pec.istruzione.it)  
Sito istituzionale: [www.icsgalbiate.edu.it](http://www.icsgalbiate.edu.it)



PIANTA PIANO PRIMO



Ministero dell'Istruzione  
Istituto Comprensivo Statale di Galbiate (LC)  
Via Unità d'Italia 9 – 23851 Galbiate (LC)  
Tel. 0341/24.14.242/3 Fax: 0341/54.14.63 - C.F. 83005800137  
E-mail: [lcic82000e@istruzione.it](mailto:lcic82000e@istruzione.it) – [lcic82000e@pec.istruzione.it](mailto:lcic82000e@pec.istruzione.it)  
Sito istituzionale: [www.icsgalbiate.edu.it](http://www.icsgalbiate.edu.it)

## **SCUOLA PRIMARIA DI GALBIATE**

La scuola primaria “A. Stoppani” è ubicata nel centro del Comune di Galbiate ed è costituita da 10 classi, due per ogni anno di corso.

### **Inizio anno scolastico: lunedì 14 settembre 2020**

E' previsto l'uso della mascherina chirurgica e degli altri DPI per tutto il personale: docenti, collaboratori scolastici, educatori. Gli alunni devono arrivare a scuola muniti di mascherina. La scuola fornirà, secondo le indicazioni ministeriali, mascherine chirurgiche a tutti gli studenti al momento dell'ingresso agli edifici.

L'entrata a scuola di persone esterne non è consentita, se non per motivi urgenti e disciplinati dai relativi protocolli.

Relativamente all'orario di entrata ed uscita, in caso di rischio di assembramento degli accompagnatori, la scuola valuterà la necessità di far attendere quest'ultimi al di fuori del cancello.

**Organizzazione primo giorno: tutte le classi entrano alle ore 8.30; le classi IA e IB entrano alle ore 9.00.**

**Si raccomanda a tutti estrema puntualità nel rispetto degli orari di entrata.**

<b>Tempo scuola</b>	<b>Entrata e uscita</b>	<b>Organizzazione delle classi</b>	<b>Servizio mensa</b>	<b>Pre-scuola</b>
Come da Offerta Formativa: 37,5 ore settimanali dal lunedì al venerdì: 30 ore curricolari e 7,5 ore di mensa facoltativa.	Orario di entrata: 8.30 Orario di uscita: 12.30 (antimeridiano) - 16.00 (pomeridiano).  Apertura cancello pedonale: ore 8.15.  Lo spazio esterno è diviso in settori: ogni classe ha a	Ogni classe è individuata in apposita aula che garantisce, in termini di ampiezza, l'opportuno distanziamento previsto. Ad esclusione delle classi prime, tutte le altre classi saranno rimodulate nel numero. Le classi parallele (IIA/IIB, IIIA/IIIB,	Il servizio mensa si attiva a partire dalle ore 12.30.  Il pasto è servito nel locale mensa in due turni. Mentre il primo gruppo pranza, l'altro è impegnato in momento ricreativo; al secondo turno i gruppi si invertono.	Non è attivo il servizio pre-scuola.



Ministero dell'Istruzione  
Istituto Comprensivo Statale di Galbiate (LC)  
Via Unità d'Italia 9 – 23851 Galbiate (LC)  
Tel. 0341/24.14.242/3 Fax: 0341/54.14.63 - C.F. 83005800137  
E-mail: [lcic82000e@istruzione.it](mailto:lcic82000e@istruzione.it) – [lcic82000e@pec.istruzione.it](mailto:lcic82000e@pec.istruzione.it)  
Sito istituzionale: [www.icsgalbiate.edu.it](http://www.icsgalbiate.edu.it)

	<p>disposizione uno spazio specifico di sosta. L'entrata si effettua da tre porte diverse: dal portone principale (A), dalle porta esterna di accesso alla palestra (C) e dalla porta immediatamente precedente (B). Dal portone principale entrano le prime due classi del piano terra e le prime due classi del primo piano (IIIA-IIIB e IA-IB); dalla porta laterale entrano le restanti classi del piano terra (IIA-IIB); dalla porta della palestra entrano le classi del primo piano (IVA-IVB e VA-VB).</p> <p>Al suono della campanella il genitore, tutore o persona delegata, lascia il/la bambino/a davanti alla porta e lo consegna al</p>	<p>IVA/IVB, VA/VB), sono divise tra la normale aula e un'aula più grande ricavata dall'abbattimento di parete divisoria.</p> <p>Sulle classi ruotano il numero necessario di docenti atti a garantire l'offerta formativa.</p> <p>Lo spazio esterno è diviso in settori: ogni gruppo ha a disposizione uno spazio specifico per i momenti ricreativi.</p> <p>I servizi igienici utilizzati dalle classi sono presenti in ogni piano. È garantita continua igienizzazione.</p> <p>Gli altri spazi della scuola sono utilizzati da una classe per volta. Al termine delle attività previste è garantita</p>	<p>I due gruppi si alternano settimanalmente nella turnazione.</p> <p><u>Inizio mensa: 23 settembre 2020</u></p> <p>Gli alunni che scelgono di andare a casa per il pranzo, rientrano a scuola con le medesime modalità del mattino.</p>	
--	---	---	--	--

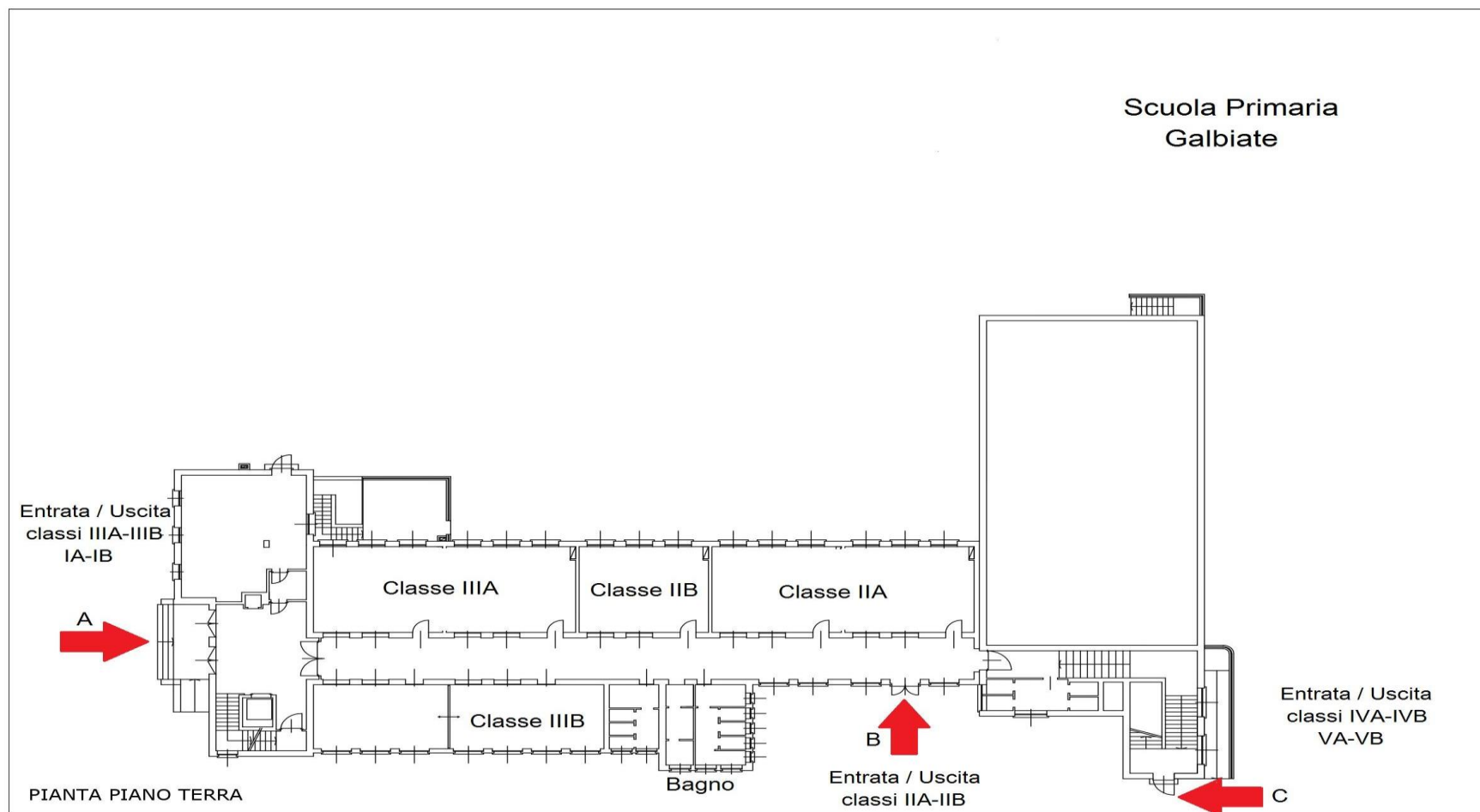


Ministero dell'Istruzione  
Istituto Comprensivo Statale di Galbiate (LC)  
Via Unità d'Italia 9 – 23851 Galbiate (LC)  
Tel. 0341/24.14.242/3 Fax: 0341/54.14.63 - C.F. 83005800137  
E-mail: [lcic82000e@istruzione.it](mailto:lcic82000e@istruzione.it) – [lcic82000e@pec.istruzione.it](mailto:lcic82000e@pec.istruzione.it)  
Sito istituzionale: [www.icsgalbiate.edu.it](http://www.icsgalbiate.edu.it)

	<p>collaboratore scolastico o al docente. Al fine di evitare assembramento, si invita a mantenere adeguato distanziamento. All'uscita gli alunni sono riconsegnati al genitore, tutore o persona delegata, sempre nel rispetto del distanziamento dovuto.</p> <p>Gli alunni dello scuolabus entrano, evitando assembramenti, dalle relative porte d'ingresso. All'uscita sono accompagnati al cancello dal personale della scuola per riprendere lo scuolabus.</p>	<p>la dovuta igienizzazione prima dell'utilizzo dell'altra classe.</p>		
--	--	--	--	--

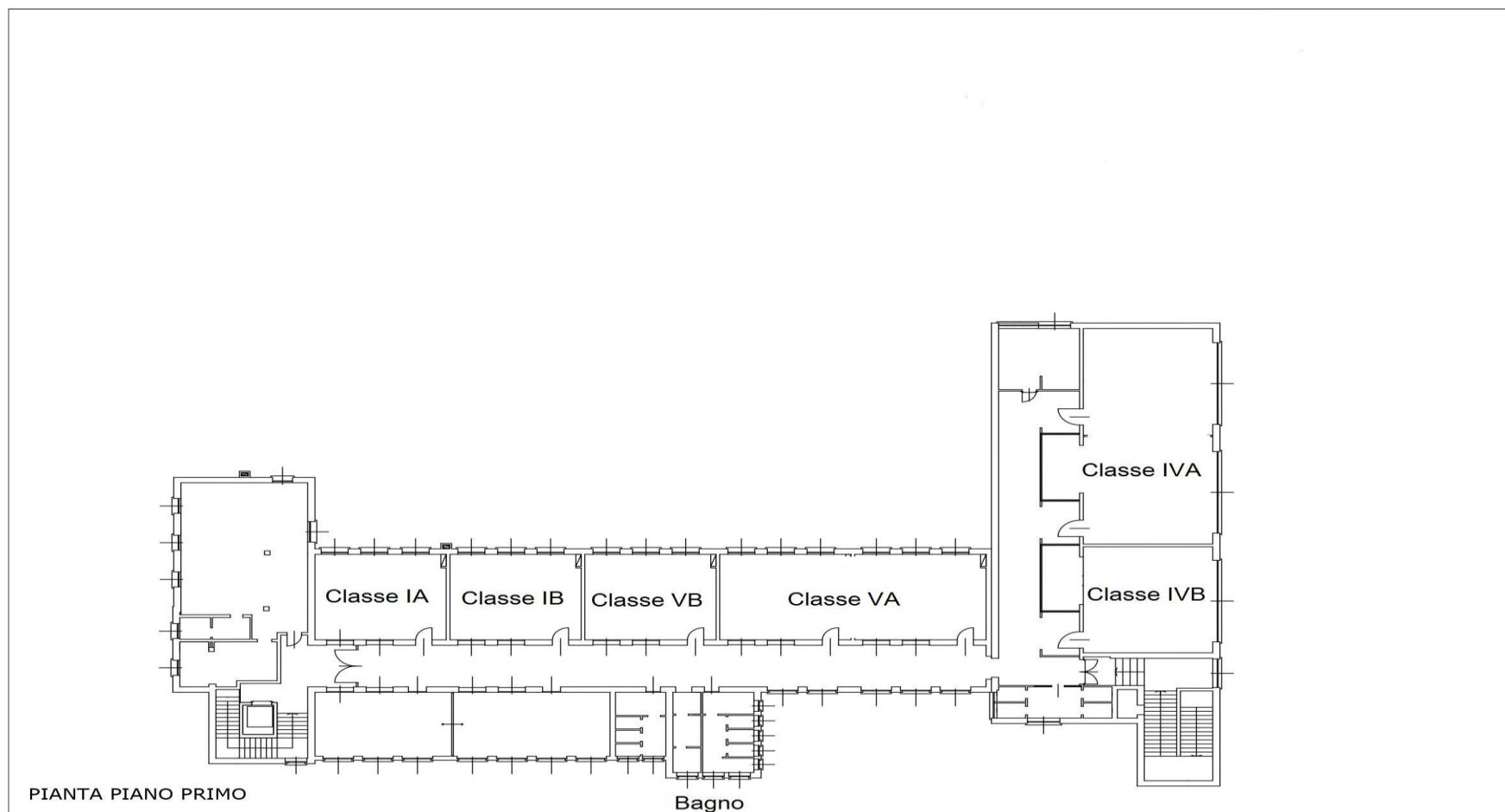


Ministero dell'Istruzione  
Istituto Comprensivo Statale di Galbiate (LC)  
Via Unità d'Italia 9 – 23851 Galbiate (LC)  
Tel. 0341/24.14.242/3 Fax: 0341/54.14.63 - C.F. 83005800137  
E-mail: [lcic82000e@istruzione.it](mailto:lcic82000e@istruzione.it) – [lcic82000e@pec.istruzione.it](mailto:lcic82000e@pec.istruzione.it)  
Sito istituzionale: [www.icsgalbiate.edu.it](http://www.icsgalbiate.edu.it)





Ministero dell'Istruzione  
Istituto Comprensivo Statale di Galbiate (LC)  
Via Unità d'Italia 9 – 23851 Galbiate (LC)  
Tel. 0341/24.14.242/3 Fax: 0341/54.14.63 - C.F. 83005800137  
E-mail: [lcic82000e@istruzione.it](mailto:lcic82000e@istruzione.it) – [lcic82000e@pec.istruzione.it](mailto:lcic82000e@pec.istruzione.it)  
Sito istituzionale: [www.icsgalbiate.edu.it](http://www.icsgalbiate.edu.it)





Ministero dell'Istruzione  
Istituto Comprensivo Statale di Galbiate (LC)  
Via Unità d'Italia 9 – 23851 Galbiate (LC)  
Tel. 0341/24.14.242/3 Fax: 0341/54.14.63 - C.F. 83005800137  
E-mail: [lcic82000e@istruzione.it](mailto:lcic82000e@istruzione.it) – [lcic82000e@pec.istruzione.it](mailto:lcic82000e@pec.istruzione.it)  
Sito istituzionale: [www.icsgalbiate.edu.it](http://www.icsgalbiate.edu.it)

## **SCUOLA PRIMARIA DI COLLE BRIANZA**

La scuola primaria “Ing. G. Rocca” è ubicata nella frazione di Ravellino del Comune di Colle Brianza ed è costituita da 5 classi, una per ogni anno di corso.

### **Inizio anno scolastico: lunedì 14 settembre 2020**

E' previsto l'uso della mascherina chirurgica e degli altri DPI per tutto il personale: docenti, collaboratori scolastici, educatori. Gli alunni devono arrivare a scuola muniti di mascherina. La scuola fornirà, secondo le indicazioni ministeriali, mascherine chirurgiche a tutti gli studenti al momento dell'ingresso agli edifici.

L'entrata a scuola di persone esterne non è consentita, se non per motivi urgenti e disciplinati dai relativi protocolli.

Relativamente all'orario di entrata ed uscita, in caso di rischio di assembramento degli accompagnatori, la scuola valuterà la necessità di far attendere quest'ultimi al di fuori del cancello.

**Organizzazione primo giorno: tutte le classi entrano alle ore 8.00; la classe IA entra alle ore 9.00.**

**Si raccomanda a tutti estrema puntualità nel rispetto degli orari di entrata.**

<b>Tempo scuola</b>	<b>Entrata e uscita</b>	<b>Organizzazione delle classi</b>	<b>Servizio mensa</b>	<b>Pre-scuola</b>
Come da Offerta Formativa: 36 ore settimanali dal lunedì al venerdì per le classi IA-IIA-VA: 30 ore di curricolari e 6 ore di mensa facoltativa.	Orario di entrata: 8.00 Orario di uscita: 12.00 (antimeridiano) - 16.00 (pomeridiano).  Apertura cancello pedonale: ore 7.50, dopo l'uscita dei pullman.	Ogni classe è individuata in apposita aula che garantisce, in termini di ampiezza, l'opportuno distanziamento previsto.  Sulle classi ruotano il numero necessario di	Il servizio mensa si attiva a partire dalle ore 12.00.  Il pasto è servito nel locale mensa e nello spazio attiguo in un unico turno. In via residuale si potrebbe attivare il servizio mensa con doppio turno. Mentre il	Non è attivo il servizio pre-scuola.  Solo in caso di maltempo, gli alunni dello scuolabus saranno accompagnati all'interno dell'edificio e, divisi per gruppi classe,





Ministero dell'Istruzione  
Istituto Comprensivo Statale di Galbiate (LC)  
Via Unità d'Italia 9 – 23851 Galbiate (LC)  
Tel. 0341/24.14.242/3 Fax: 0341/54.14.63 - C.F. 83005800137  
E-mail: [lcic82000e@istruzione.it](mailto:lcic82000e@istruzione.it) – [lcic82000e@pec.istruzione.it](mailto:lcic82000e@pec.istruzione.it)  
Sito istituzionale: [www.icsgalbiate.edu.it](http://www.icsgalbiate.edu.it)

<p>Come da Offerta Formativa: 32 ore settimanali dal lunedì al venerdì per le classi IIIA e IVA: 27 ore di curricolari e 5 ore di mensa facoltativa.</p>	<p>Lo spazio esterno è diviso in settori: ogni classe ha a disposizione uno spazio specifico di sosta.</p> <p>L'entrata si effettua dal portone principale.</p> <p>Al suono della campanella il genitore, tutore o persona delegata, lascia il/la bambino/a davanti alla porta e lo consegna al collaboratore scolastico. Al fine di evitare assembramento, si invita a mantenere adeguato distanziamento. All'uscita gli alunni sono riconsegnati al genitore, tutore o persona delegata, sempre nel rispetto del distanziamento dovuto.</p> <p>Gli alunni dello scuolabus entrano, evitando</p>	<p>docenti atti a garantire l'offerta formativa.</p> <p>Lo spazio esterno è diviso in settori: ogni gruppo ha a disposizione uno spazio specifico per i momenti ricreativi.</p> <p>I servizi igienici utilizzati dalle classi sono presenti in ogni piano. È garantita continua igienizzazione.</p> <p>Gli altri spazi della scuola sono utilizzati da una classe per volta. Al termine delle attività previste è garantita la dovuta igienizzazione prima dell'utilizzo dell'altra classe.</p>	<p>primo gruppo pranzo, l'altro è impegnato in momento ricreativo; al secondo turno i gruppi si invertono.</p> <p><u>Inizio mensa: 22 settembre 2020</u></p> <p>Gli alunni che scelgono di andare a casa per il pranzo, rientrano a scuola con le medesime modalità del mattino.</p>	<p>saranno vigilati da personale della scuola.</p> <p>Non è prevista la possibilità per gli alunni delle classi IIIA e IVA (tempo 27 ore) di permanere il martedì pomeriggio a scuola con organizzazione a classi aperte.</p>
--	---	---	--	---

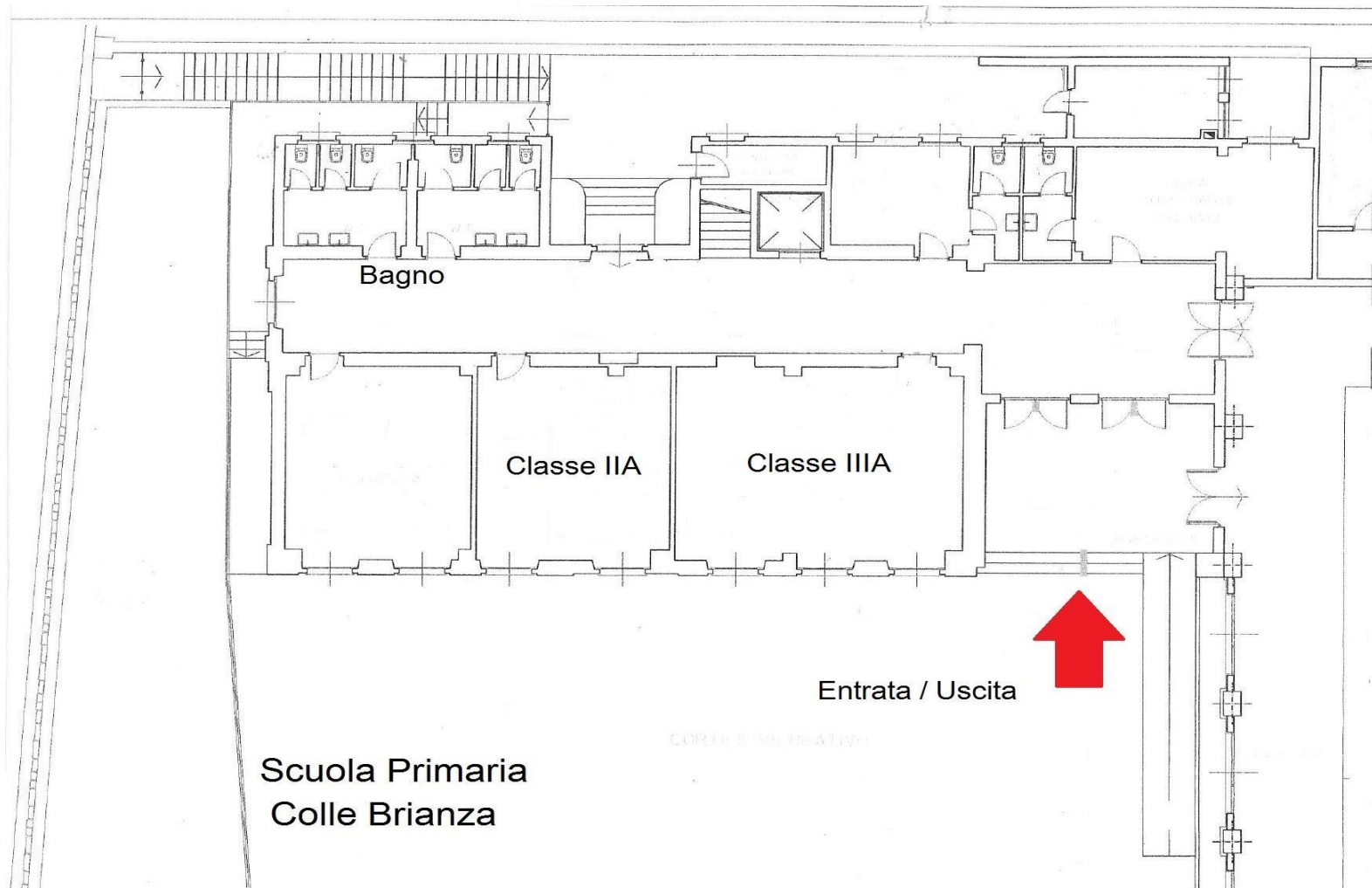


Ministero dell'Istruzione  
Istituto Comprensivo Statale di Galbiate (LC)  
Via Unità d'Italia 9 – 23851 Galbiate (LC)  
Tel. 0341/24.14.242/3 Fax: 0341/54.14.63 - C.F. 83005800137  
E-mail: [lcic82000e@istruzione.it](mailto:lcic82000e@istruzione.it) – [lcic82000e@pec.istruzione.it](mailto:lcic82000e@pec.istruzione.it)  
Sito istituzionale: [www.icsgalbiate.edu.it](http://www.icsgalbiate.edu.it)

	assembramenti, dal portone d'ingresso. All'uscita sono accompagnati al cancello per riprendere lo scuolabus.			
--	--	--	--	--

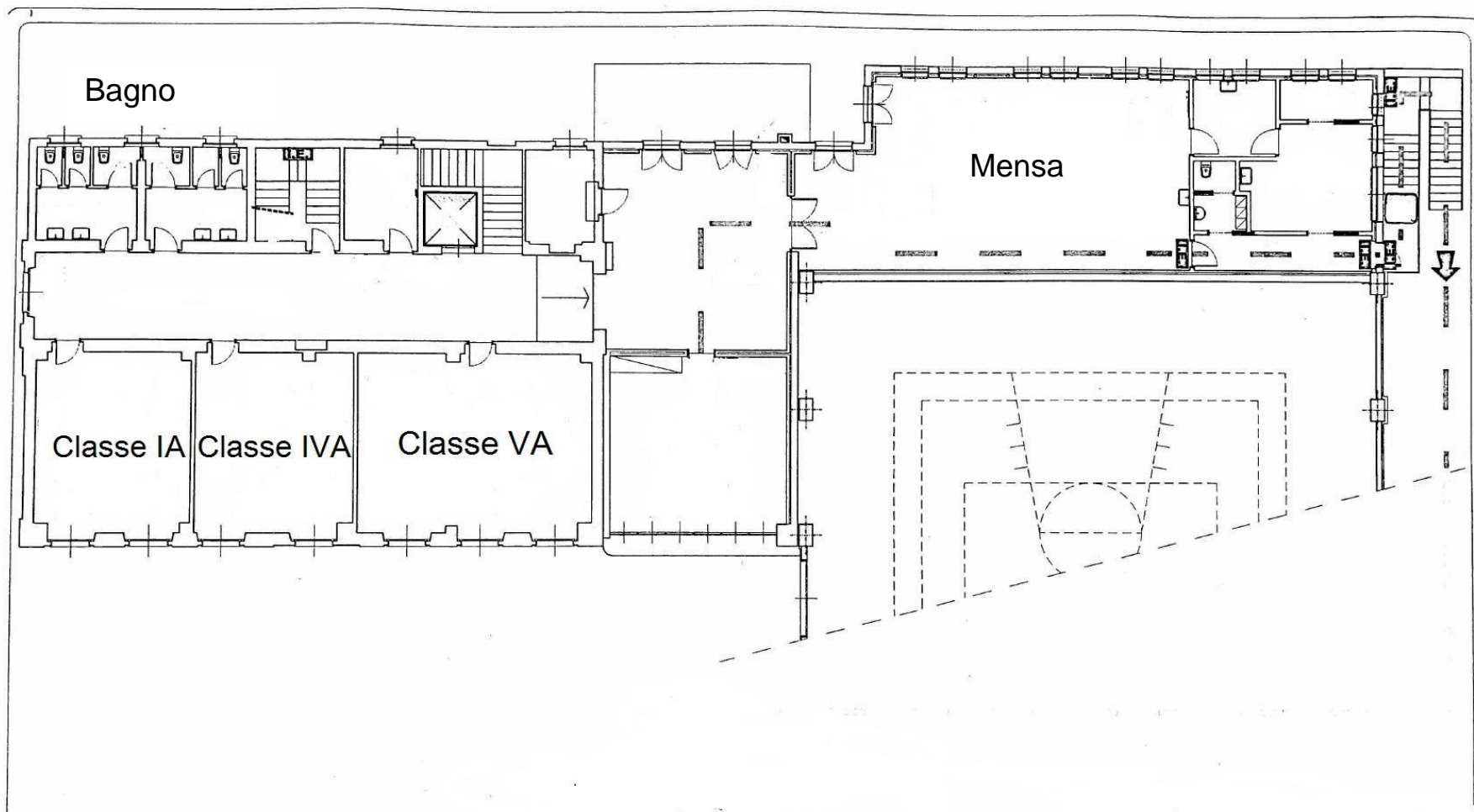


Ministero dell'Istruzione  
Istituto Comprensivo Statale di Galbiate (LC)  
Via Unità d'Italia 9 - 23851 Galbiate (LC)  
Tel. 0341/24.14.242/3 Fax: 0341/54.14.63 - C.F. 83005800137  
E-mail: [lcic82000e@istruzione.it](mailto:lcic82000e@istruzione.it) - [lcic82000e@pec.istruzione.it](mailto:lcic82000e@pec.istruzione.it)  
Sito istituzionale: [www.icsgalbiate.edu.it](http://www.icsgalbiate.edu.it)





Ministero dell'Istruzione  
Istituto Comprensivo Statale di Galbiate (LC)  
Via Unità d'Italia 9 - 23851 Galbiate (LC)  
Tel. 0341/24.14.242/3 Fax: 0341/54.14.63 - C.F. 83005800137  
E-mail: [lcic82000e@istruzione.it](mailto:lcic82000e@istruzione.it) - [lcic82000e@pec.istruzione.it](mailto:lcic82000e@pec.istruzione.it)  
Sito istituzionale: [www.icsgalbiate.edu.it](http://www.icsgalbiate.edu.it)





Ministero dell'Istruzione  
Istituto Comprensivo Statale di Galbiate (LC)  
Via Unità d'Italia 9 – 23851 Galbiate (LC)  
Tel. 0341/24.14.242/3 Fax: 0341/54.14.63 - C.F. 83005800137  
E-mail: [lcic82000e@istruzione.it](mailto:lcic82000e@istruzione.it) – [lcic82000e@pec.istruzione.it](mailto:lcic82000e@pec.istruzione.it)  
Sito istituzionale: [www.icsgalbiate.edu.it](http://www.icsgalbiate.edu.it)

## **SCUOLA SECONDARIA DI PRIMO GRADO DI GALBIATE**

La scuola secondaria di primo grado “Giovanni XXIII” è ubicata nel centro del Comune di Galbiate ed è costituita da 10 classi: tre classi prime, quattro classi seconde e tre classi terze.

### **Inizio anno scolastico: lunedì 14 settembre 2020**

E' previsto l'uso della mascherina chirurgica e degli altri DPI per tutto il personale: docenti, collaboratori scolastici, educatori. Gli alunni devono arrivare a scuola muniti di mascherina. La scuola fornirà, secondo le indicazioni ministeriali, mascherine chirurgiche a tutti gli studenti al momento dell'ingresso agli edifici.

L'entrata a scuola di persone esterne non è consentita, se non per motivi urgenti e disciplinati dai relativi protocolli.

Relativamente all'orario di entrata ed uscita, in caso di rischio di assembramento degli accompagnatori, la scuola valuterà la necessità di far attendere quest'ultimi al di fuori del cancello.

**Organizzazione primo giorno: tutte le classi entrano alle ore 8.00; le classi IA, IB e IC entrano alle ore 9.00.**

**Organizzazione prime due settimane: dal lunedì al venerdì, dalle ore 8.05 alle ore 13.05.**

**Si raccomanda a tutti estrema puntualità nel rispetto degli orari di entrata.**

<b>Tempo scuola</b>	<b>Entrata e uscita</b>	<b>Organizzazione delle classi</b>	<b>Servizio mensa</b>	<b>Pre-scuola</b>
<u>Tempo prolungato.</u> Come da Offerta Formativa: 36 ore settimanali (5 ore al giorno in antimeridiano con due rientri di 3 ore ciascuno)	<u>Tempo prolungato.</u> - <u>Lunedì, martedì, giovedì, sabato.</u> Orario di entrata: 8.05 Orario di uscita: 13.05 - <u>Mercoledì, venerdì.</u> Orario di entrata: 8.05 Orario di uscita: 16.05	Ogni classe è individuata in apposita aula che garantisce, in termini di ampiezza, l'opportuno distanziamento previsto. Sono state destinate ad aule i seguenti spazi: il laboratorio di arte, il	Il servizio mensa previsto per le due classi a tempo prolungato si attiva a partire dalle ore 13.05.  Il pasto è servito in apposite aule individuate all'interno del plesso e che	Non è attivo il servizio pre-scuola.



Ministero dell'Istruzione  
Istituto Comprensivo Statale di Galbiate (LC)  
Via Unità d'Italia 9 – 23851 Galbiate (LC)  
Tel. 0341/24.14.242/3 Fax: 0341/54.14.63 - C.F. 83005800137  
E-mail: [lcic82000e@istruzione.it](mailto:lcic82000e@istruzione.it) – [lcic82000e@pec.istruzione.it](mailto:lcic82000e@pec.istruzione.it)  
Sito istituzionale: [www.icsgalbiate.edu.it](http://www.icsgalbiate.edu.it)

<p>dal lunedì al sabato per le classi IC e IIC.</p> <p><u>Tempo ordinario.</u> Come da Offerta Formativa: 30 ore settimanali (5 ore al giorno) dal lunedì al sabato per le restanti classi.</p>	<p><u>Tempo ordinario.</u> <u>- Dal lunedì al sabato.</u> Orario di entrata: 8.05 Orario di uscita: 13.05</p> <p>Lo spazio esterno è diviso in settori: ogni classe ha a disposizione uno spazio specifico di sosta. L'entrata si effettua dai seguenti punti di accesso: - A) dal portone principale entrano le classi IB e IC; - B) dalla porta dell'ex stanza del custode entra la classe IA; - C) dalla porte fronte strada entrano le classi IIB e IID; - D) dalla porta dell'ex laboratorio di arte entra la classe IIC; - E) dalla scala esterna lato mensa entrano le classi collocate nel primo piano, ovvero IIIA/IIIB/IIIC e IIA.</p>	<p>laboratorio multifunzionale, l'ex sala del custode adeguatamente predisposta.</p> <p>Sulle classi ruotano il numero necessario di docenti atti a garantire l'offerta formativa. Lo spazio esterno è diviso in settori: ogni gruppo ha a disposizione uno spazio specifico per i momenti ricreativi.</p> <p>I servizi igienici utilizzati dalle classi sono presenti in ogni piano. È garantita continua igienizzazione.</p> <p>Gli altri spazi della scuola sono utilizzati da una classe per volta. Al termine delle attività previste è garantita la dovuta igienizzazione prima dell'utilizzo dell'altra classe.</p>	<p>mantengono questo esclusivo utilizzo. <u>Inizio mensa: 2 ottobre 2020</u></p>	
---	--	--	--	--

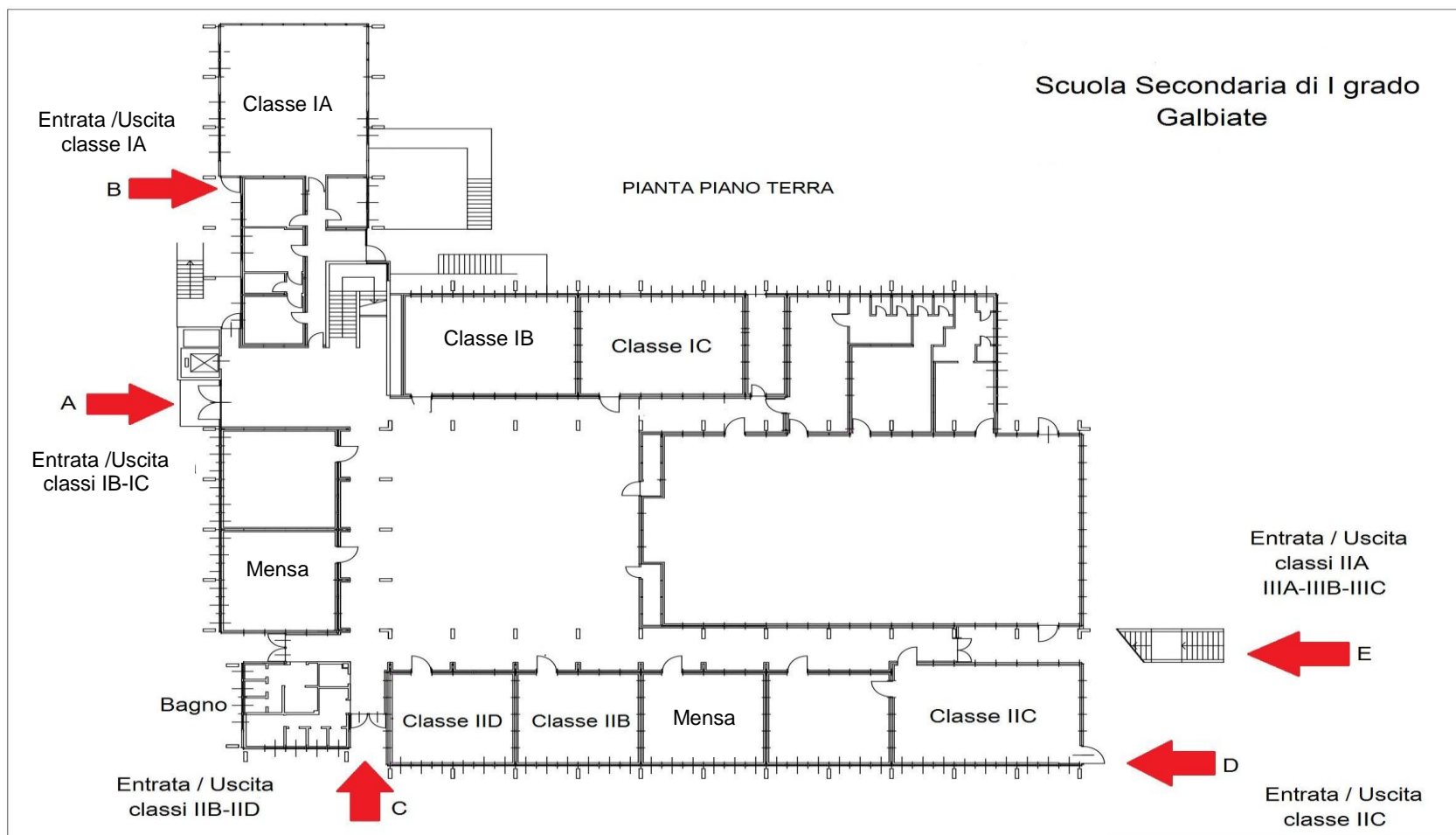


Ministero dell'Istruzione  
Istituto Comprensivo Statale di Galbiate (LC)  
Via Unità d'Italia 9 – 23851 Galbiate (LC)  
Tel. 0341/24.14.242/3 Fax: 0341/54.14.63 - C.F. 83005800137  
E-mail: [lcic82000e@istruzione.it](mailto:lcic82000e@istruzione.it) – [lcic82000e@pec.istruzione.it](mailto:lcic82000e@pec.istruzione.it)  
Sito istituzionale: [www.icsgalbiate.edu.it](http://www.icsgalbiate.edu.it)

	<p>Le classi che hanno accesso dalle porte A), B) e C) entrano dal cancello principale.</p> <p>Le classi che hanno accesso dalle porte D) e E) entrano dal cancello della mensa.</p> <p>Al suono della campanella gli studenti entrano ordinatamente, rispettando il necessario distanziamento. All'uscita gli alunni sono fatti defluire sempre nel rispetto del dovuto distanziamento fino ai cancelli.</p>			
--	---	--	--	--



Ministero dell'Istruzione  
Istituto Comprensivo Statale di Galbiate (LC)  
Via Unità d'Italia 9 - 23851 Galbiate (LC)  
Tel. 0341/24.14.242/3 Fax: 0341/54.14.63 - C.F. 83005800137  
E-mail: [lcic82000e@istruzione.it](mailto:lcic82000e@istruzione.it) - [lcic82000e@pec.istruzione.it](mailto:lcic82000e@pec.istruzione.it)  
Sito istituzionale: [www.icsgalbiate.edu.it](http://www.icsgalbiate.edu.it)







Ministero dell'Istruzione  
Istituto Comprensivo Statale di Galbiate (LC)  
Via Unità d'Italia 9 – 23851 Galbiate (LC)  
Tel. 0341/24.14.242/3 Fax: 0341/54.14.63 - C.F. 83005800137  
E-mail: [lcic82000e@istruzione.it](mailto:lcic82000e@istruzione.it) – [lcic82000e@pec.istruzione.it](mailto:lcic82000e@pec.istruzione.it)  
Sito istituzionale: [www.icsgalbiate.edu.it](http://www.icsgalbiate.edu.it)

